



De V-klasse tankers

De Shell-vloot bleef groeien ! Er werden tussen 1950-1952 vier V-klasse schepen in Engeland besteld. De schepen van 33.000 ton elk, kregen de namen : Velletia, Velutina, Verena en Volsella. Het waren op dat moment de grootste schepen ooit in Engeland gebouwd. In augustus 1955 kwam de eerste van acht in Engeland gebouwde V-klasse schepen in dienst en wel de Vexilla. De andere 33.000 ton tankers waren de Vola, Volvatella, Volvula, Varicella, Vibex, Vitrina en als laatste in 1959 de Venassa. Ook de in 1955-1957 in Nederland gebouwde Vasum en Vivipara waren in eerste instantie bestemd voor de Engelse vloot maar kregen voor zij het bouwdok verlieten de Nederlandse vlag. De Vola en Volvula werden in 1958 overgedragen aan Societe Maritime Shell en kwamen onder Franse vlag. Er kwamen nog drie V-klasse schepen onder Nederlandse vlag. Het waren de in 1960 gebouwde Viana, Videna en Vitrea waarvan de laatste in 1962 werd opgeleverd.

De Vitrea was de eerste Nederlandse tanker met de gehele opbouw op het achterschip.

In juli 1959 werd de Canadian Eagle Oil Ltd. (opgericht in 1952) overgenomen door de Shell.

In totaal werd daardoor de vloot met 21 schepen uitgebreid. Op 1 januari 1960 verdwenen de Eagle-kleuren van de schepen maar behielden in sommige gevallen nog wel hun "San" naam. Uit deze vloot werd later een zestal schepen met 33.000 dwt herdoopt met een "V"-naam. Dit waren de Vitta, Verconella, Vermetus, Vertagus, Valvata en Voluta. Een aantal Eagle-schepen van 18.000 dwt. werden herdoopt als "H" schepen (zie artikel over K-schepen welke gelijk waren aan de H-schepen onder Engelse vlag).

De oplevering van de V-klasse was gespreid over een langere reeks van jaren (1952-1962) waardoor er verschillen in tonnage optraden. De Vasum is alom bekend uit deze klasse !

De V-klasse tankers onder Nederlandse vlag



- 1) **Vasum** 1955 (roepnaam PIEK) IMO 5377185
Diensttijd van 1955-1975.
Bouwer : N.D.S.M. Amsterdam (bouwnummer 454).
Tonnage : 20.685 brt, 10.464 nto en 32.150 dwt.
L X B X D : 201,13 X 25,75 X 10,61 mt.
Machines : Parsons-turbines van 13.750 pk, snelheid 16,5 knopen.
In december 1955 in dienst gesteld.
1955-1960 **Vasum** N.V. Petroleum Mij. "La Corona"
1960-1975 **Vasum** Shell Tankers B.V. Nederland.
Op 10-05-1975 aanvang sloop te Pusan, Zuid Korea.



2) **Vivipara** 1957 (roepnaam PIGQ) IMO 5382893

Diensttijd van 1957-1974.

Bouwer : N.D.S.M. Amsterdam (bouwnummer 468).

Tonnage : 20.643 brt, 10.434 nto en 32.250 dwt.

L X B X D : 201,13 X 25,75 X 10,58 mt.

Machines : Werkspoor-turbines van 13.000 pk, snelheid 16,5 knopen.

In augustus 1957 in dienst gesteld.

1957 Op stapel als Obba.

1957-1974 **Vivipara** Shell Tankers B.V. Nederland.

1974-1977 **Vivipara** Vinstra Ship. Corp.

1977-1980 **Cherry Cearelle** Vinstra Ship Corp.Pte.Ltd. Singapore / Norse Management Corp. Pte.

1980-1984 **Wassima** Kaymart Co.Ltd. Singapore / Norse Management Corp. Pte.

Op 14-11-1984 aanvang sloop te Inchon, Zuid Korea.



3) **Viana** 1960 (roepnaam PIGS) IMO 5379456
Diensttijd van 1960-1981.
Bouwer : Wilton-Fijenoord Schiedam (bouwnummer 761).
Tonnage : 22.347 brt, 11.659 nto en 35.723 dwt.
L X B X D X H : 202,71 X 25,97 X 10,94 X 14,20 mt.
Machines : Pametrada-turbines van 11.500 pk, snelheid 15 knopen.
In juni 1960 in dienst gesteld.
1960-1981 **Viana** Shell Tankers B.V. Nederland.
Op 19-12-1981 aanvang sloop op Gadani Beach, Pakistan



4) **Videna** 1960 (roepnaam PIGT) IMO 5379963
Diensttijd van 1960-1974.
Bouwer : Wilton-Fijenoord Schiedam (bouwnummer 762).
Tonnage : 22.083 brt, 12.288 nto en 35.724 dwt.
L X B X D X H : 202,72 X 25,91 X 10,36 X 14,20 mt.
Machines : Pametrada-turbines van 11.500 pk, snelheid 15 knopen.
In oktober 1960 in dienst gesteld.
1960-1974 **Videna** Shell Tankers B.V. Nederland.
1974-1983 **Estrella Argentina** Shell Compania de Petroleo SA Argentinië.
Op 01-04-1983 aanvang sloop te Tandanor.



5) **Vitrea** 1962 (roepnaam FIGU) IMO 5382673
Diensttijd van 1962-1985.
Bouwer : Wilton-Fijenoord Schiedam (bouwnummer 763).
Tonnage : 21.873 brt, 11.028 nto en 36.012 dwt.
L X B X D X H : 202,71 X 25,97 X 10,94 X 14,20 mt.
Machines : Pametrada-turbines van 12.500 pk, snelheid 15 knopen.
In maart 1962 in dienst gesteld.
1962 Op stapel als Violetta.
1962-1985 **Vitrea** Shell Tankers B.V. Nederland.
Op 02-07-1985 aanvang sloop bij Trans Industries Ltd. Chittagong, Bangladesh.



6) **Velutina** 1950 (roepnaam GKFM)

Diensttijd van 1950-1971.

Bouwer : Swan Hunter & Wigham Richardson Wallsend U.K.

Tonnage : 18.666 brt, 11.391 nto en 29.648 dwt.

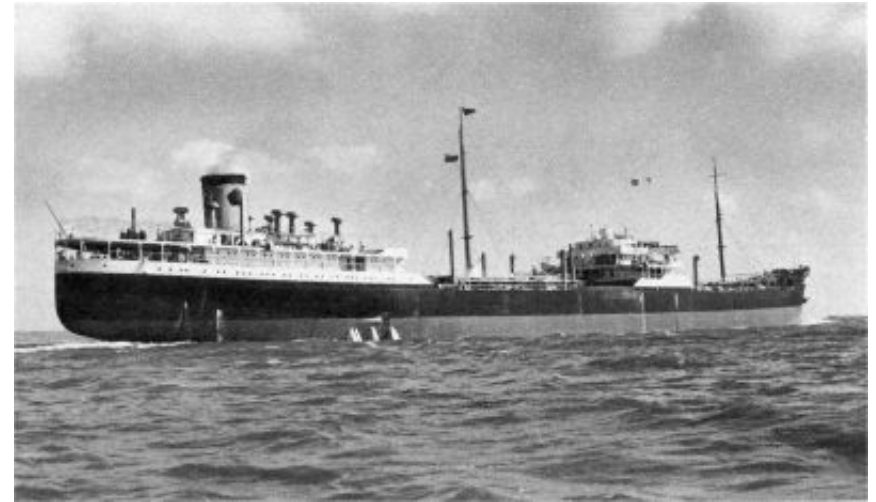
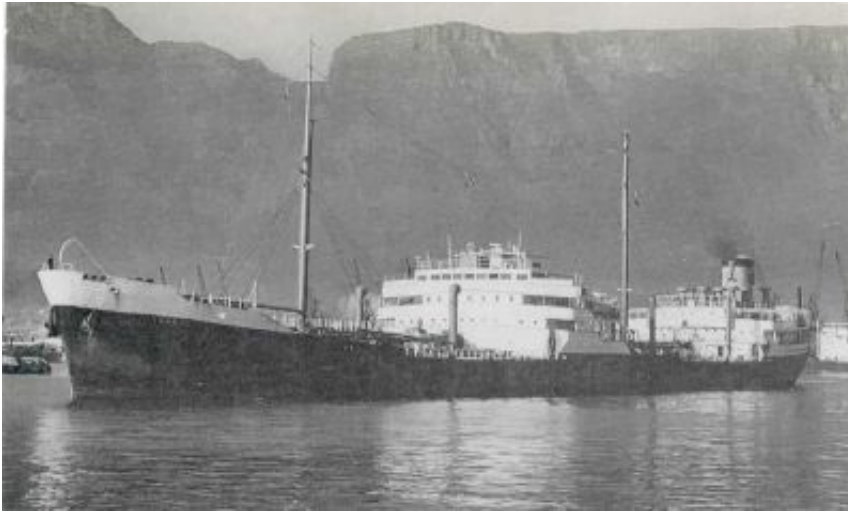
L X B X D : 201,16 X 25,68 X 10,94 mt.

Machines : Wallsend Slipway Co.-turbines.

In augustus 1950 in dienst gesteld.

1950-1971 **Velutina** Anglo-Saxon (Shell Tankers Ltd.) London U.K.

In 1971 gedeeltelijk gesloopt te Hendrik Ido Ambacht, het voorschip werd verbouwd als **Champion**.



7) **Verena** 1950 (roepnaam MFFB)

Diensttijd van 1950-1971.

Bouwer : Harland & Wolff Ltd. Belfast

Tonnage : 18.612 brt, 11.256 nto en 29.648 dwt.

L X B X D : 201,16 X 25,68 X 10,94 mt.

Machines : Harland & Wolff-turbines.

In november 1950 in dienst gesteld.

1950-1971 **Verena** Anglo-Saxon (Shell Tankers Ltd. London)

Op 05-03-1956 had ze een aanvaring met de tanker Grepa bij Algiers.

Op 03-03-1962 explosie in machinekamer bij de Maldiven.

Op 04-07-1971 aanvang sloop te Castellon, Spanje.

8) **Volsella** 1950 (roepnaam GKDS)

Diensttijd van 1950-1968.

Bouwer : Cammell Laird & Co. Ltd. Birkenhead U.K. (bouwnummer ?).

Tonnage : 18.605 brt, 11.391 nto en 29.648 dwt.

L X B X D : 201,16 X 25,68 X 10,94 mt.

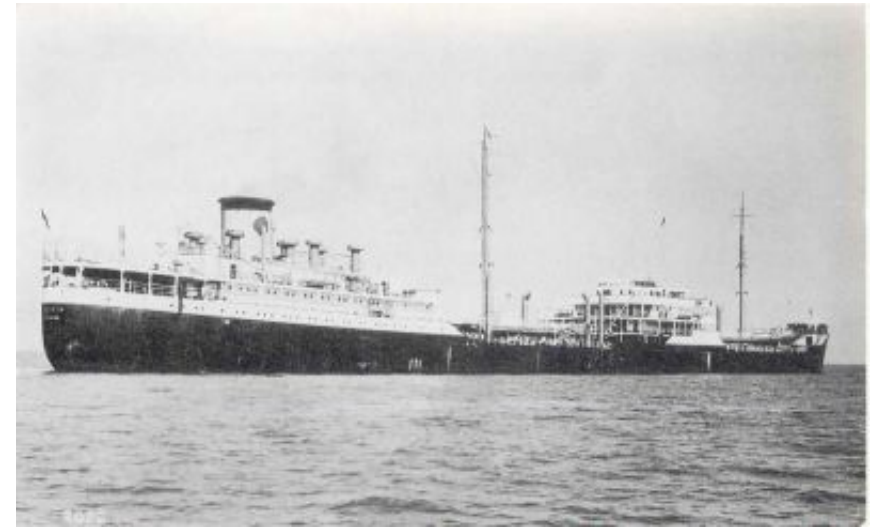
Machines : Cammell Laird-turbines.

In december 1950 in dienst gesteld.

1950-1968 **Volsella** Anglo-Saxon Shell Tankers Ltd. London).

Op 23-05-1968 aanvang sloop te La Spezia, Italie.





9) **Vellezia** 1952 (roepnaam MGGD)

Diensttijd van 1952-1968.

Bouwer : Swan Hunter & Wigham Richardson Ltd. Wallsend U.K. (bouwnummer 1805).

Tonnage : 18.661 brt, 11.389 nto en 29.648 dwt.

L X B X D : 201,16 X 25,68 X 10,94 mt.

Machines : Wallsend Slipway-turbines.

In mei 1952 in dienst gesteld.

1952-1968 **Vellezia** Shell Tankers Ltd. London U.K.

Op 21-12-1968 aanvang sloop te Castellon, Spanje.

10) **Vexilla** 1955 (roepnaam GTMS) IMO 5379432

Diensttijd van 1955-1972.

Bouwer : Cammell Laird & Co. Ltd. Birkenhead U.K. (bouwnummer 1236).

Tonnage : 20.798 brt, 10.789 nto en 32.270 dwt.

L X B X D : 201,16 X 25,68 X 10,94 mt.

Machines : Cammell Laird-turbines.

In augustus 1955 in dienst gesteld.

1955-1972 **Vexilla** Shell Bermuda (Overseas) Ltd.

Op 18-07-1972 aanvang sloop te Kaohsiung, Taiwan.



11) **Vibex** 1955 (roepnaam GTNL) IMO 5379535

Diensttijd van 1955-1972.

Bouwer : Harland & Wolff Ltd. Belfast (bouwnummer 1484).

Tonnage : 20.787 brt, 10.606 nto en 33.675 dwt.

L X B X D : 201,16 X 25,68 X 10,94 mt.

Machines : Harland & Wolff-turbines.

In oktober 1955 in dienst gesteld.

1955-1972 **Vibex** Shell Bermuda (Overseas) Ltd.

In 1972 verkocht aan Heerema Engineering Services en verbouwd in twee pontons **H 102** en **H 104**.

12) **Vitta** 1957 (roepnaam MCKK) IMO 5309932

Diensttijd van 1965-1975.

Bouwer : Vickers Armstrong Ltd. Barrow U.K.

Tonnage : 20.889 brt, 11.382 nto en 34.650 dwt.

L X B X D : 201,16 X 25,68 X 10,94 mt.

Machines : Vickers Armstrong-turbines.

In 1959 in dienst gesteld.

1957-1959 **San Gregorio** Shell Bermuda (Overseas) Ltd.

1959-1965 **San Gregorio** Shell Tankers Ltd. London.(registratie Isle of Man)

1965-1975 herdoopt in **Vitta** Shell Tankers Ltd. London.

Op 19-05-1975 aanvang sloop te Kaohsiung, Taiwan.



13) **Verconella** 1958 (roepnaam MXKX) IMO 5309877

Diensttijd van 1965-1975.

Bouwer : Cammell Laird & Co. Ltd. Birkenhead U.K. (bouwnummer 1257).

Tonnage : 20.894 brt, 11.371 nto en 31.465 dwt.

L X B X D : 201,16 X 25,68 X 10,94 mt.

Machines : Cammell Laird-turbines.

In 1959 in dienst gesteld.

1957-1959 **San Gerardo** Eagle Tanker Co. Ltd.

1959-1965 **San Gerardo** Shell Bermuda (Overseas) Ltd.

1965-1975 herdoopt in **Verconella** Shell Tankers Ltd. London. (registratie Isle of Man).

Op 15-11-1975 aanvang sloop te Kaohsiung, Taiwan.

14) **Vermetus** 1959 (roepnaam GCDE) IMO 5309499

Diensttijd van 1965-1975.

Bouwer : Furness Shipbuilding Co. LtdHaverton Hill U.K.

Tonnage : 21.179 brt, 12.308 nto en 33.750 dwt.

L X B X D : 201,16 X 25,68 X 10,94 mt.

Machines : Metropolitan Vickers Electric-turbines.

In 1960 in dienst gesteld.

1959-1960 **San Calisto** Eagle Tanker Co. Ltd.

1960-1965 **San Calisto** Shell Bermuda (Overseas) Ltd.

1965-1975 herdoopt in **Vermetus** Shell Tankers Ltd. London.

Op 09-05-1975 aanvang sloop te Masan.



15) **Vertagus** 1959 (roepnaam GCGE) IMO 5309841

Diensttijd van 1964-1975.

Bouwer : Cammell Laird & Co. Ltd. Birkenhead U.K. (bouwnummer 1275).
Tonnage : 20.893 brt, 11.371 nto en 33.835 dwt.
L X B X D : 201,16 X 25,68 X 10,94 mt.
Machines : Cammell Laird-turbines.
In 1974 in dienst gesteld.
1959-1960 **San Gaspar** Eagle Tanker Co. Ltd.
1960-1974 **San Gaspar** Shell Bermuda (Overseas) Ltd.
1964-1975 herdoopt in **Vertagus** Shell Tankers Ltd. London.
Op 01-10-1975 aanvang sloop te Kaohsiung, Taiwan.

16) **Valvata** 1960 (roepnaam GFLU) IMO 5309554
Diensttijd van 1965-1975.
Bouwer : Furness Shipbuilding & Co.Ltd. Haverton Hill U.K. (bouwnummer ?).
Tonnage : 21.180 brt, 12.311 nto en 34.750 dwt.
L X B X D : 201,16 X 25,68 X 10,94 mt.
L X B : 201,48 X 26,52 mt.
Machines : Metropolitan Vickers Electric-turbines.
In 1965 in dienst gesteld.
1960-1960 **San Conrado** Eagle Tanker Co. Ltd.
1960-1965 **San Conrado** Shell Bermuda (Overseas) Ltd.
1965-1975 herdoopt in **Valvata** Shell Tankers Ltd. London.
Op 12-04-1975 aanvang sloop Bilbao, Spanje.



17) **Vitrina** 1957 (roepnaam GVWM) IMO 5382685

Diensttijd van 1957-1974.

Bouwer : Harland & Wolff Ltd. Belfast

Tonnage : 20.802 brt, 10.627 nto en 32.078 dwt.

L X B X D : 201,16 X 25,68 X 10,94 mt.

L X B : 201,17 X 25,60 mt.

Machines : Harland & Wolff-turbines.

In juli 1957 in dienst gesteld.

1957-1974 **Vitrina** Shell Tankers Ltd. London.

1974-1978 **Cherry King** Independent Shipping Co.Pte. Ltd. Singapore.

Op 07-06-1978 aanvang sloop Kaohsiung, Taiwan.



18) **Varicella** 1959 (roepnaam GBGA) IMO 5376703

Diensttijd van 1959-1976.

Bouwer : Swan Hunter & Wigham Richardson Ltd. Wallsend (bouwnummer 1865).

Tonnage : 21.843 brt, 11.548 nto en 35.793 dwt.

L X B X D : 201,16 X 25,68 X 10,94 mt.

L X B : 202,69 X 25,91 mt.

Machines : Wallsend Slipway-turbines.

In februari 1959 in dienst gesteld.

1959-1976 **Varicella** Shell Tankers Ltd. London.

1976-1983 **Cherry Baron** Norrona Shipping Co.Pte. Ltd. Singapore

Op 30-04-1983 aanvang sloop te Kaohsiung, Taiwan.

19) **Venassa** 1959 (roepnaam GDZH) IMO 5377886
 Diensttijd van 1959-1976.
 Bouwer : Howaltswerke A.G. Kiel Duitsland (bouwnummer 1073).
 Tonnage : 21.391 brt, 12.644 nto en 34.947 dwt.
 L X B X D : 201,16 X 25,68 X 10,94 mt.
 L X B : 202,69 X 25,91 mt.
 Machines : Howaltswerke-turbines.
 In oktober 1959 in dienst gesteld.
 1959-1976 **Venassa** Shell Tankers Ltd. London.
 In april 1976 midscheeps verwijderd op de werf van Boele Bolnes en als drijvend dok.
 Later werd boeg en achterschip weer teruggezet en voor de sloop verkocht.
 Op 04-06-1976 aanvang sloop te Blyth.



20) **Vola** 1956 (roepnaam ?) IMO 5383172
 Diensttijd van 1956-1958.
 Bouwer : Hawthorn, Leslie & Co. Ltd. Hebburn U.K. (bouwnummer 724).
 Tonnage : 20.736 brt, 10.153 nto en 33.940 dwt.
 L X B X D : 201,16 X 25,68 X 10,94 mt.
 L X B : 200,86 X 25,60 mt.
 Machines : Hawthorn, Leslie-turbines.
 In maart 1956 in dienst gesteld.
 1956-1958 **Vola** Shell Tankers Ltd. London.
 1958-1975 **Vola** Ste. Maritime Shell Frankrijk. (roepnaam FNCH)
 Op 16-05-1975 aanvang sloop te Pusan.



21) **Volvatella** 1956 (roepnaam GVCT) IMO 5383550
 Diensttijd van 1956-1975.
 Bouwer : Hawthorn, Leslie & Co. Ltd. Hebburn U.K. (bouwnummer ?).
 Tonnage : 20.801 brt, 10.640 nto en 31.465 dwt.
 L X B X D : 201,16 X 25,68 X 10,94 mt.
 L X B : 200,86 X 25,60 mt.
 Machines : Hawthorn, Leslie-turbines.
 In september 1956 in dienst gesteld.
 1956-1975 **Volvatella** Shell Bermuda (Overseas) Ltd.
 Op 02-06-1975 aanvang sloop te Tadotsu, Japan.

22) **Volvula** 1956 (roepnaam ?) IMO 5383562
 Diensttijd van 1956-1958.
 Bouwer : Swan Hunter & Wigham Richardson Ltd. Wallsend (bouwnummer 1837).
 Tonnage : 20.732 brt, 10.608 nto en 33.940 dwt.
 L X B X D : 201,16 X 25,68 X 10,94 mt.
 L X B : 200,86 X 25,60 mt.
 Machines : Wallsend Slipway-turbines.
 In augustus 1956 in dienst gesteld.
 Tijdens de bouw raakte ze op 1 maart 1956 tijdens een storm op drift op de Tyne en ramde zeven schepen.
 Met slechts een enkele (nacht)wachtsman aan boord dreef ze vijf mijl af richting zee voor ze vastliep bij Middle Docks, South Shields.
 1956-1958 **Volvula** Shell Bermuda (Overseas) Ltd.
 1958-1974 **Volvula** Ste. Maritime Shell Frankrijk. (roepnaam FNCL)
 1974-1984 als opslagtanker bij het Lucina-veld Port Gentil, Congo.
 Op 25-04-1984 aanvang sloop te Kaohsiung, Taiwan.



SOCIETE MARITIME SHELL — S.T.S. VOLVULA 32.040 D.W. TONS



23) **Voluta** 1962 (roepnaam GHYW) IMO 5109100
 Diensttijd van 1962-1970.
 Bouwer : Furness Shipbuilding & Co.Ltd. Haverton Hill U.K. (bouwnummer 515).
 Tonnage : 24.406 brt, 12.848 nto en 36.014 dwt.
 L X B X D : 201,16 X 25,68 X 10,94 mt.
 L X B : 202,69 X 27,43 mt.
 Machines : Associated Electrical Industries-turbines.

In augustus 1962 in dienst gesteld.

Besteld als San Casimiro Eagle Oil.

1962-1970 **Voluta** Shell Tankers Ltd.London.

1970-1989 **Estrella Patagonica** Estrella Maritima SA Argentinië.(Shell)

1989-1989 Estrel Red Riband Inc. Liberia.

Op 11-04-1989 uit Montevideo naar Bombay voor sloop.